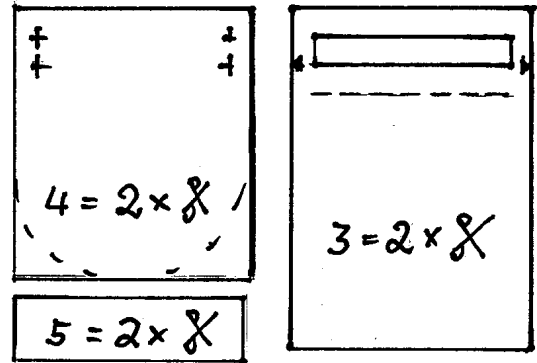
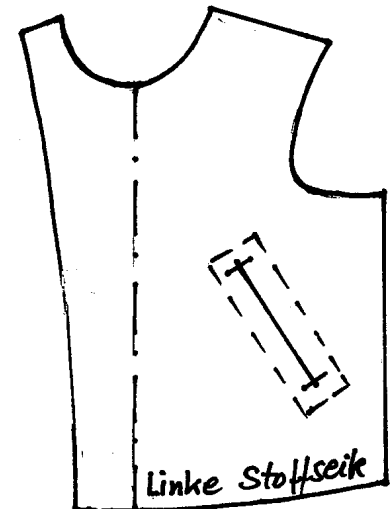


Folge: 21 - Taschentechnik: schnelle Leistentasche breit (ohne Absteppnähte)

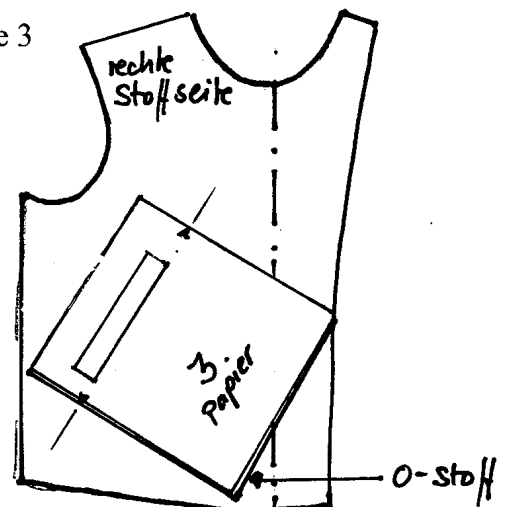
1.	<p>Schablonen 3+4 ausschneiden und damit den Oberstoff und die Einlage zuschneiden: 2x Oberstoff nach Schablone, für 2 Taschen. 2x Oberstoff nach Schablone 4 2 x Klebeeinlage für Eingriffverstärkung nach Schablone 5. Je nach Art des Oberstoffs (leicht = Einlage - voluminös = ohne Einlage), schneidet man noch 2 Einlage nach Sch. 5, also gesamt 4x Einlage Falls der Oberstoff knapp ist, kann man die Taschenbeutel im unteren Teil aus Futterstoff arbeiten (= mehr Zeitaufwand und Arbeit)</p>
2.	<p>Fixieren : Einlage (Schablone 4) auf die linke Wareenseite des Produkts bügeln, mittig über die Positionszeichen (s. Skizze 2) ggfs. Einlage für die Leiste (Schablone 5)</p>
3.	<p>Positionieren : 3.1 Papierschablone auf die linke Wareenseite des Taschenstoffes stecken (4 Stecknadeln). Oberstoff + Papierschablone rechts auf rechts auf die Markierung der rechten Wareenseite des Stoffes legen 3.2 + feststecken (s.Skizze 3) Überprüfen, ob richtig positioniert ist !!!</p>
4.	<p>Den Taschenausschnitt mit kleinem Stich (Stichlänge 1) rundum <u>exakt</u> auf der Linie durch das Papier und 2 Stofflagen steppen. (Anfang und Ende überlappen sich 1cm=Verriegelung)</p>



Skizze 2

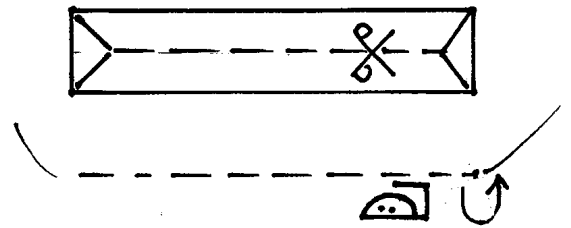
Bsp.:
Jacke

Skizze 3

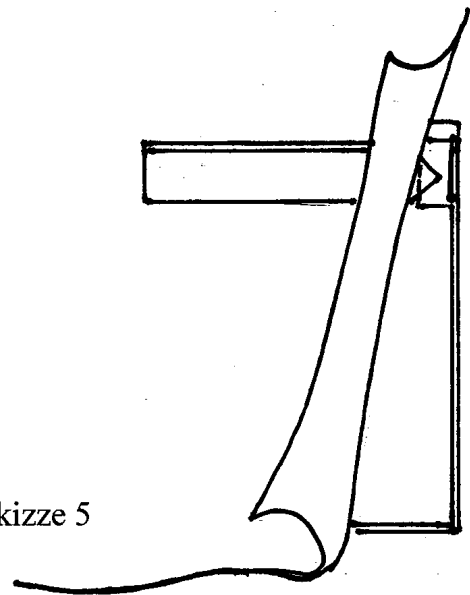


5.	Stich auf größte Stichelänge stellen und die Hilfsnaht (Leistenhöhe) ohne Verriegelung ! abnähen. (Skizze 3) Schablone abfalten und an der perforierten Linie sorgfältig abziehen.
6.	Taschenausschnitt (Skizze 4) bis zur Naht aufschneiden. Vorsicht! die Naht darf auf keinen Fall durchtrennt werden!!!
7	Bügeln:
7.1	Leiste um die Hilfsnaht legen und fest anbügeln , danach die Hilfsnaht entfernen. Taschenbeutel-Teile nach links ziehen.
7.2	Die Kante des Ausschnittes bügeln, sodass auf der rechten Wareseite <u>keine</u> Nahtkante zu sehen ist. Seitlich besonders die Naht nach innen ziehen. In das entstandene "Loch" wird die vorgebügelte Leiste gelegt.
8	Die Leiste in den Ausschnitt legen und die Höhe kontrollieren (Stoffe sind unterschiedlich im Volumen!) + feststecken.
9.	Seitlich die Dreiecke in der Naht sichern. (Skizze 5) ACHTUNG! Der große Ausschnitt ist beweglich und muss genau in den rechten Winkel gelegt und auch so gesteppt werden, sonst wird die Leiste seitlich schief! Untere Naht von links über die bereits genähte Naht steppen so, dass außen keine Naht sichtbar ist.
10.	Taschenbeutel (nach Schablone 4 geschnitten) unterstecken Obere Naht des Taschenbeutels schließen.

Skizze 4



Skizze 5



- | | |
|-----|---|
| 11. | Zuletzt den restlichen Taschenbeutel schließen.
Da auch das zweite Taschenbeutelteil rechteckig ist, wird jetzt nach der gestrichelten Form beigeschnitten und auf 1 cm beigeschnitten.
Bei Produkten, die gefüttert werden , ist keine Versäuberung nötig.
Achtung : die Rundung nach der vorderen Mitte spiegelbildlich ausrichten . (Skizze 6) |
| 12 | Bei Produkten ohne Futter werden die Taschenbeutelkanten zusammen versäubert. |

